



# BIO

## BOURGOGNE - FRANCHE-COMTÉ



# RAPPORT D'ACTIVITÉS



2025



**BIO**  
**BOURGOGNE -**  
**FRANCHE-COMTÉ**

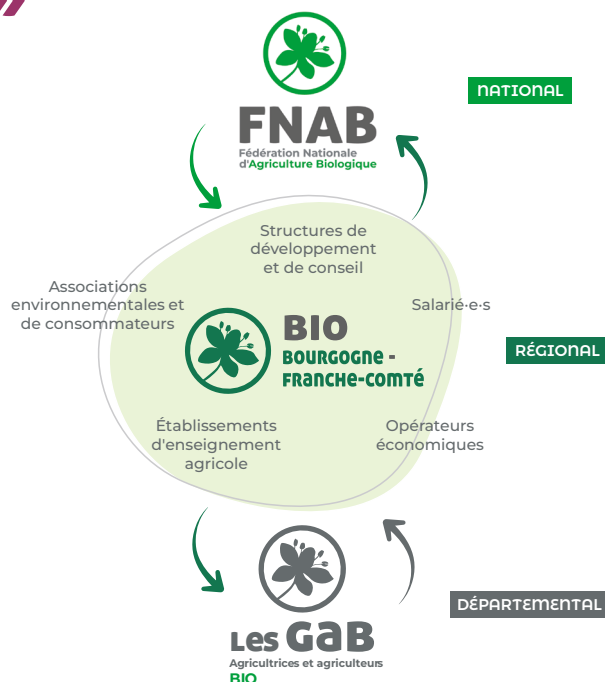
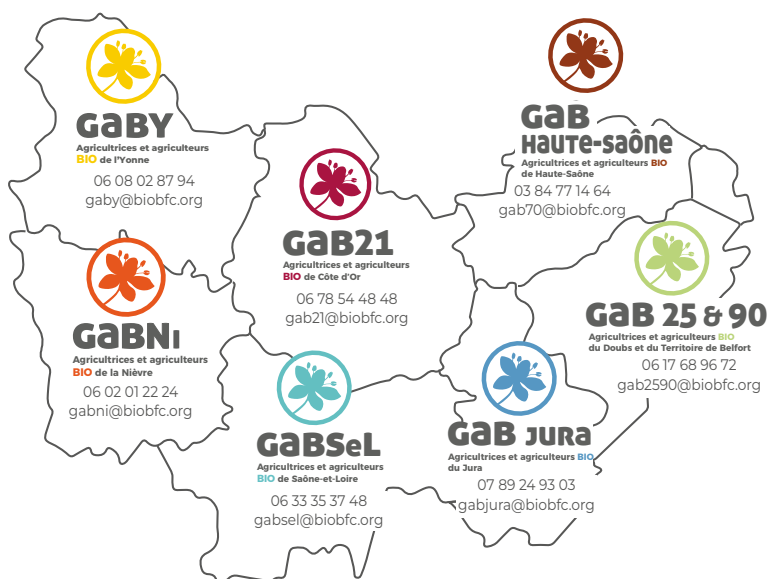
## L'association régionale spécialisée pour le développement de l'agriculture biologique

- **Accompagner les agriculteurs**  
pour améliorer leurs pratiques, leurs projets de conversion et diversification
- **Participer au renouvellement**  
des générations en facilitant la transmission des fermes et l'installation en agriculture biologique
- **Faciliter la mise en marché**  
des productions bio locales par le soutien et la création de filières territoriales
- **Promouvoir l'agriculture biologique**  
et ses produits auprès des consommateurs et des pouvoirs publics
- **Accompagner les projets de territoires**  
en inscrivant le développement de l'agriculture biologique comme un levier de transition écologique

BIO Bourgogne-Franche-Comté s'appuie sur un réseau de producteurs rassemblés au sein de groupements départementaux (les GAB) et s'entoure d'une diversité d'adhérents qui partagent le projet associatif, tous acteurs du développement de l'agriculture biologique : organisations économiques spécialisées ou non (collecteurs, transformateurs, distributeurs), établissements d'enseignement agricole, associations environnementales et consoméristes, structures de développement et de conseil agricole.

L'association compte aussi sur ses partenaires financiers et institutionnels qui lui font confiance depuis de nombreuses années pour le professionnalisme de ses actions, sa capacité d'innovation, de réactivité et d'adaptation dans un secteur agricole en mutation.

## « UNIR NOS FORCES POUR L'AGRICULTURE BIO DE DEMAIN »



<b>CHIFFRES CLÉS 2025</b>	<b>4</b>
<b>L'ÉQUIPE SALARIÉE</b>	<b>4</b>
<b>LE CONSEIL D'ADMINISTRATION</b>	<b>5</b>
<b>LES SECTEURS DE PRODUCTION</b>	
Élevages	<b>6</b>
Grandes cultures	<b>8</b>
Viticulture	<b>10</b>
Maraîchage	<b>12</b>
PPAM	<b>14</b>
Arboriculture   Petits fruits	<b>16</b>
<b>LES ACTIONS TRANSVERSALES</b>	
Biodiversité   Eau   Climat	<b>18</b>
Futurs Bio	<b>20</b>
Restauration collective	<b>22</b>
Accompagner les territoires	<b>24</b>
Mobilisation pour la bio	<b>26</b>



# CHIFFRES CLÉS 2025

## Accompagnement conversions

**36** porteurs de projet accompagnés

## Appui collectif

**109** réunions **25** groupes accompagnés

## Suivi individuel post-conversion/installation

**415** conseils

## Sensibilisation et visite de fermes bio

**21** événements

## Formations

**59** sessions **511** participants

## Production de références

**19** suivis d'essais **24** projets de recherche, études, enquêtes, fermoscopies

## Bulletins techniques et pages Facebook

**11** bulletins techniques

**4 430** abonnés à nos pages par secteur de productions,

**2 000** abonnés à notre page « La bio en BFC »

## Accompagnement la commercialisation

**34** conseils de producteurs

## Accompagner les volets réglementaires - aides - administratifs

**51** conseils auprès de producteurs



## L'équipe salariée

### Pôle animation et conseil technique

- **Grandes cultures** : 6 conseillères et conseillers
- **Élevages** : 8 conseillères et conseillers
- **Maraîchage / PPAM / arboriculture** : 4 conseillères et conseillers
- **Viticulture** : 4 conseillères et conseillers

### Pôle filières et territoires

- 7 chargé-e-s de mission Filières et Territoires
- 2 chargé-e-s de mission Filières
- 1 chargée de mission Futurs Bio
- 2 chargées de mission Restauration Collective
- 1 chargée de mission Observatoire et Prospective

### Communication

- 1 chargée de communication infographie

### L'équipe administrative

- 1 directeur
- 1 gestionnaire administrative et financière
- 1 gestionnaire ressources humaines
- 1 comptable
- 1 assistante administrative et formations

# L'AGRICULTURE BIOLOGIQUE en BOURGOGNE-FRANCHE-COMTÉ

CHIFFRES 2025 | provisoires



**3 600** FERMES

**15,1 %** DES FERMES  
DE LA RÉGION

**210** NOUVELLES

**251** ARRÊTS

- **41** FERMES

- **1,1%** VS 2024



**239 487** HECTARES

**9,8 %** DE LA SAU  
DE LA RÉGION

- **3 662** HECTARES

- **1,5%** VS 2024





**BIO**  
BOURGOGNE -  
FRANCHE-COMTÉ

# Le conseil d'administration | 2025

## Délégués du GAB21

- Alexandre BRÉJEAN  
maraîcher
- Jean-François CHAPELLE  
viticulteur



## Déléguée du GAB25 & 90

- Audrey FAHYS  
maraîchère en Territoire  
de Belfort



## Délégué du GAB du Jura

- Jean-Baptiste ROZÉ,  
maraîcher



## Délégués du GABNi

- Valentine CUILIER  
maraîchère
- Dominique d'ÉTÉ  
polyculteur-éleveur



## Délégués du GAB de Haute-Saône

- Sébastien DESGEORGES  
maraîcher
- Sébastien THIERRY  
arboriculteur-éleveur



## Délégués du GABSeL

- Antoine de SCEY  
polyculteur-éleveur
- Olivier DEVÈVRE, secrétaire  
arboriculteur, viticulteur, éleveur
- Nouara MOREAU  
viticultrice



## Délégués du GABY

- Louison BOISE, vice-président  
polyculteur-éleveur
- Christian BAQUÉ, vice-secrétaire  
producteur de PPAM



## Représentants des commissions

- Maraîchage : Geoffroy GAVIGNET, vice-président
- PPAM : Armelle CHAUVEAU
- Arboriculture : Stéphane MOREL
- Viticulture : Emmanuel GIBOULOT
- Grandes cultures : Vincent GUILLEMIN
- Élevages : Julien BOURGEOIS
- Communication et plaidoyer : Laurence HENRIOT, présidente

## Représentants des acteurs du développement de l'agriculture biologique

- EPL de Valdoie Formation : Gilles CADIEU
- LPO : Simon-Pierre BABSKI
- Terre de Liens : Véronique GUISLAIN
- UFC Que Choisir ? : Gérard CLÉMENCIN

## Représentants des Organisations Économiques 100% bio

- FEDER Éleveurs bio : Mathieu AUBOEUF
- COCEBI : Philippe CAMBURET
- AMAP « Le Panier de la Bergeronnette » : Roger-François SCOTTO
- BIOCOOP La Canopée : Clément GERNOT, Trésorier

## Représentantes des salarié.e.s

- Marion GRANDMOUGIN
- Lola JEANNINGROS



# Élevages

L'année 2025 a été une année compliquée pour l'élevage biologique. En ruminants, les décertifications se poursuivent et la pression sanitaire liée à la FCO puis à la DNC a été importante pour les éleveurs. Parallèlement, la saison de pâturage s'est globalement bien déroulée et les fourrages récoltés sont de bonne qualité. Le prix du lait bio est en légère hausse en BFC et le prix d'achat des animaux reste très élevé. Les conseillères du service élevage continuent d'accompagner les éleveurs bio en proposant une diversité d'actions permettant de répondre aux problématiques actuelles.



## Chiffres clés

### Accompagnement conversions

**7** porteurs de projet accompagnés

### Appui collectif

**5** groupes accompagnés (dont 1 GIEE ; 3 groupes éleveurs AOP bio ; 1 groupe bovins allaitants)

**2** rencontres éleveurs (porcs plein-air ; lapins)

**2** visios : valorisation des bovins non destinés au renouvellement ; biosécurité

### Suivi individuel post-conversion

**94** éleveurs conseillés,  
dont **105** en conseil technique et réglementaire

### Sensibilisation et visite de fermes bio

**3** journées techniques (porcs bio, chiens de protection, plantes en élevage)

**3** visites de ferme

**1** visite de l'INRAE de Mirecourt

**1** journée du Groupe Herbe Franche-Comté

**1** journée régionale sur la filière lait bio

### Formations

**21** sessions

**172** participants

### Production de références

**1** fermoscopie sur la valorisation des veaux en bio

**10** coûts de production en bovins lait

■ Suivi de la pousse de l'herbe sur 2 sites en Franche-Comté (25 et 39)

■ Questionnaire pour établir une mercuriale sur la viande de porcs bio

■ Enquête sur le temps de travail en élevage de volailles

### Bulletins techniques et page Facebook

**3** numéros des Echos des Prairies

**1 050** abonnés à la page Facebook BIO BFC Élevage (2,5 publications par semaine)

### Communication

■ RDV de l'élevage : envoi hebdomadaire des actions collectives organisées à l'échelle BFC

■ Carte interactive "Gogocarto" avec l'ensemble des actions localisées et actualisées au cours de l'année

■ 15 Flash Info : réglementation, aides, grippe aviaire, DNC

## sur...



### L'expérimentation nationale sur la biosécurité en élevage de porc et volaille plein air

De 2023 à fin 2025, Bio BFC a participé à l'expérimentation nationale sur la biosécurité en élevage de porc et volaille plein-air lancée par le ministère de l'Agriculture. L'objectif était de répondre aux préoccupations liées à l'inadéquation de certaines exigences réglementaires avec la conduite d'élevage en plein air. Sept éleveurs et éleveuses bio ont été retenus en BFC sur la base du volontariat pour participer au projet (144 au national). Une analyse de risque sanitaire a été réalisée dans chacune de ces fermes et la grille d'analyse s'est montrée pertinente pour mettre à jour que les risques sont la plupart du temps maîtrisés et que les mesures devraient s'adapter aux risques inhérents à chaque ferme. Par la suite des pratiques alternatives ont été testées en ferme (3 en BFC). Ce projet a permis de fédérer un groupe d'éleveurs et éleveuses autour de ces sujets réglementaires et ils espèrent que ce projet conduira à une adaptation de la réglementation liée à la biosécurité.



## Projets de filières

### ■ Organisation des rencontres de la bio

*À travers marchés et société : quelles solutions pour les filières laitières bio de demain ?*

Dans le cadre du Plan Bio 2026-2028, BIO BFC et la Chambre régionale d'agriculture ont organisé une journée de présentation et d'échanges autour des grands enjeux de la filière laitière biologique le 2 décembre 2025 à Dannemarie sur Crête. Le CIL BFC Est est intervenu sur la thématique "Economie et société", tandis qu'une anthropologue du CNIEL analysait les caractéristiques des consommateurs de produits biologiques. Les dynamiques régionales au niveau amont et aval en filières lait standard bio et lait AOP bio ont également été présentées. De plus, l'événement comportait la restitution de l'enquête réalisée par BIO BFC et la Chambre régionale d'agriculture sur les besoins des éleveurs et acteurs de l'aval pour garantir la pérennité des fermes et de l'ensemble des filières. Enfin, trois ateliers ont permis aux éleveurs, collecteurs, conseillers et institutionnels d'échanger autour des thématiques telles que la favorisation de l'achat de produits laitiers bio, l'accompagnement des éleveurs laitiers bio et des laiteries et la pérennisation des collectes biologiques et outils de transformation. Cette journée a rassemblé 72 participants.



### ■ Accompagnement d'un collectif de producteurs de lait bio AOP affineur et minoterie

du Doubs et Jura souhaitant communiquer sur les spécificités des pratiques bio au sein des filières Comté, Morbier, Mont d'Or et Bleu de Gex. BIO BFC appuie le groupe par la création et le relai d'outils de communication d'une part et par la structuration du collectif d'autre part. L'année 2025 marque l'officialisation du groupe par la constitution d'une association : le Collectif des Fromages Bio du Massif Jurassien, dont le conseil d'administration est composé de 12 membres répartis en 3 collèges. Le Collectif animé par BIO BFC a participé à plusieurs événements professionnels et grand public à partir de l'été 2025 et souhaite fédérer davantage d'éleveurs et entreprises de l'aval autour d'axes de travail plus larges comme la pérennisation des fermes laitières biologiques.



# Grandes cultures

Après une récolte 2024 catastrophique, 2025 ne pouvait être que meilleure ! De bons résultats ont été obtenus, notamment en céréales et protéagineux. C'est remarquable pour ces derniers étant donné leurs irrégularités de production. Principal bémol : le retour des pluies sur août / septembre a pénalisé les cultures d'été. On a également relevé une forte présence d'ergot en bio comme en conventionnel. Les marchés ont été proches de l'équilibre et instables. Féverole, avoine, lentille présentent des marchés saturés. Les prix sont tout de même globalement meilleurs que pendant la crise.



## Chiffres clés

### Accompagnement conversions

**5** porteurs de projet accompagnés

### Appui collectif

**13** tours de plaine

**5** visites d'essai et autres visites techniques

**4** réunions filières

**3** bilans de campagne

**4** GIEE accompagnés

### Suivi individuel post-conversion

**108** conseils

### Formations

**8** sessions

**64** participants

### Production de références

**2** enquêtes marchés

**1** enquête moisson

**4** essais au champ

**3** suivis de cultures

### Bulletins techniques et page Facebook

**6** numéros des Échos des Champs

**12** numéros de l'Actu des Champs

**972** abonnés à la page Facebook BIO BFC  
Grandes cultures

## sur...



### Le GIEE Innov Bio 58 fête cette année ses 7 ans et repart pour un tour !

Ce groupe localisé sur le nord de la Nièvre a travaillé sur de nombreux sujets, de la fertilité des sols avec des bilans de phosphore et de matière organique, au test de nouvelles cultures (maïs population, moutarde), avec un détour original par l'élevage d'insectes.

Afin de poursuivre cette dynamique de travail et de maintenir les échanges entre céréaliers bio, le groupe a obtenu le renouvellement de la reconnaissance du GIEE pour une nouvelle période de 6 ans. Cette nouvelle phase portera principalement sur le renforcement de la résilience des exploitations face au changement climatique, aux aléas de marché et à l'émergence de nouvelles adventices, telles que le datura et l'ambroisie.



## Projets de filières

### ■ **Qualisolsbio : mesurer la qualité des sols de grandes cultures biologiques**

Jusqu'à aujourd'hui, peu de travaux ont visé à produire des références sur la qualité des sols de grandes cultures en AB en prenant en compte simultanément les trois dimensions de la fertilité : physique, chimique et biologique, tout en y associant des services écosystémiques. C'est pourquoi le projet Qualisolsbio a pour ambition de mieux évaluer la qualité des sols en systèmes de grandes cultures biologiques et de proposer des recommandations de gestion des sols pour en améliorer les fonctions.

BIO BFC est partenaire de ce projet porté par l'ITAB en lien avec la FNAB. Dans ce cadre, des prélèvements et observations ont été réalisés dans 12 parcelles de la région avec un protocole conséquent : prélèvements d'échantillons, mesure de vitesse d'infiltration, de résistance à la pénétration, évaluation de la structure, complétées par une enquête auprès de chaque producteur (que nous remercions !).



### ■ **Filière Sarrasin Bio de Bourgogne**

L'association Sarrasin Bio de Bourgogne, fondée en 2018, est accompagnée depuis par le réseau bio autour de deux axes : la coordination entre producteurs et opérateurs économiques, et l'accompagnement technique des producteurs, par l'animation du GIEE Graines d'Avenir par BIO BFC. La filière regroupe 40 producteurs pour 700 ha en 2025 et un collecteur local (Désly'21 à Baigneux-les-Juifs) pour sécher et stocker le sarrasin gros grain de la filière. Les opérateurs économiques engagés (Moulin Marion et Favrichon au travers sa marque Atelier Sarrasin) participent au pilotage et au financement des actions de la filière.

Le programme d'animation du GIEE Graines d'Avenir a été renouvelé et renforcé pour la période 2025-2027, afin d'explorer les thématiques suivantes : les nouvelles variétés de sarrasin, la sensibilisation au datura, la récolte du sarrasin et ses spécificités, l'adaptation de la culture au changement climatique et la fertilité biologique des sols des fermes du GIEE, dans une démarche plus globale d'amélioration des pratiques.



# VITICULTURE

Le millésime 2025, beaucoup moins humide que 2024, a permis à de nombreux vignerons de Bourgogne et du Jura, d'obtenir les rendements à hauteur de leurs objectifs, même si localement il a pu y avoir un peu de grêle, de sec ou pourriture grise en fin de saison.

On notera une exception pour le sud du Mâconnais, qui a connu une année encore plus difficile que 2025. En effet, le mildiou s'est exprimé dès le début de saison et la pression est restée forte jusqu'au bout.



## Chiffres clés

### Appui collectif

- 65** réunions techniques (groupes bio, bilans de campagne, réunions de filière)
- 2** groupes DEPHY accompagnés
- 1** groupe 30 000 accompagné
- 7** groupes WhatsApp animés par l'équipe

### Suivi individuel post-conversion

- 21** domaines suivis en prestations individuelles

### Formations

- 4** sessions
- 48** participants
- 2** sessions spéciales salariés

### Production de références

- 3** essais suivis (mildiou, oïdium, flavescence dorée) pour l'acquisition de références sur de nouveaux produits ou produits alternatifs
- 17** parcelles suivies pour la vitiforesterie
- 80** pratiques de protection phytosanitaires analysées

### Bulletins techniques et page Facebook

- 21** numéros des Échos des Vignes
- 1 579** abonnés à la page Facebook BIO BFC Viticulture

## sur...

### La réunion territoriale DEPHY viticulture

En 2025, c'est BIO BFC qui a accueilli la réunion territoriale des Ingénieurs Réseaux DEPHY du Nord Est. Les 17 et 18 juillet 2025, Sarah Lagarde a reçu à Cluny tous les animateurs et animatrices des groupes DEPHY viticulture du Nord Est de la France pour une réunion d'échanges sur les actualités du réseau, les retours d'expériences des groupes et l'organisation du colloque DEPHY qui a eu lieu fin janvier 2026.

Cet événement a été l'occasion de découvrir deux domaines de la Côte Chalonnaise qui ont présenté leurs méthodes culturales et fait découvrir leurs vins. Une partie de l'équipe du service viticulture de BIO BFC a également pu présenter à 3 voix les résultats des essais sur le changement climatique, la vitiforesterie et proposer une introduction à la gestion durable des haies.



## Projets de filières

### ■ Mesures de l'impact des arbres sur la vigne en vitiforesterie

L'équipe du service viticulture participe au projet régional VITAF (VITiculture AgroForesterie), dont les objectifs sont les suivants :

- Collecter des références sur l'intérêt des systèmes vitiforestiers face à l'enjeu du changement climatique en Région BFC.
- Maintenir et enrichir le réseau d'acteurs intéressés par la vitiforesterie.
- Réintroduire l'arbre au cœur des vignobles pour renforcer résilience, adaptation climatique et biodiversité.

En 2025, BIO BFC a suivi 17 parcelles plantées en vitiforesterie pour déterminer l'impact des arbres sur le microclimat de la vigne, la concurrence hydro-azotée, ainsi que la qualité et la quantité de la vendange.

Les suivis se poursuivront en 2026.



### ■ Une filière viticole dans le Morvan

Le projet "Vignes en Morvan" a démarré ses actions début 2025. Piloté par le Parc Naturel Régional du Morvan avec l'appui technique de BIO BFC et de la Chambre d'agriculture de Saône-et-Loire, il a pour objet d'accompagner collectivement les porteurs de projet de plantation de vignes sur son territoire. Le projet compte 14 porteurs dont la moitié concernent des installations ou diversifications. Cinq sont situées en Saône-et-Loire et neuf dans la Nièvre.

Plusieurs réunions ont eu lieu sur les thématiques techniques : droits de plantation, fertilisation, sols (profils et analyses de terre) et un rapport de PARHis (cabinet spécialisé dans les recherches archivistiques) sur l'histoire de la vigne dans le Morvan. Deux réunions ont été consacrées à un travail collectif sur les valeurs des porteurs de façon à déterminer un socle commun, si possible, en accord avec celles du Parc.

Les premières plantations vont commencer au printemps 2026, les futurs viticulteurs sont en demande d'accompagnement et il est prévu de continuer à les accompagner sur l'année à venir.



# Maraîchage

En 2025, la météo a globalement favorisé les cultures : chaleur et pluie se sont relayées aux moments clés, offrant de belles récoltes, notamment de légumes de garde. Mais la grêle, entre juin et août, a durement touché les départements, provoquant des pertes parfois lourdes et révélant les failles du système assurantiel pour les maraîchers diversifiés. Grâce à la solidarité, beaucoup ont pu poursuivre la saison.



## Chiffres clés

### Accompagnement installations / conversions

**12** porteurs de projet accompagnés

### Appui collectif

- 2** groupes DEPHY (Côte-d'Or, Yonne)
- 1** GIEE dans la Nièvre
- 1** groupe sur la production de semences potagères
- 7** réunions Bilan de campagne en salle
- 4** réunions Collectif COOPALES

### Suivi individuel post-conversion

**140** producteurs conseillés

### Sensibilisation et visite de fermes bio

**8** journées

### Formations

**15** sessions  
**126** participants

### Production de références

**1** mercuriale légumes  
**1** mercuriale plants  
**5** suivis d'essais

### Bulletins techniques et page Facebook

**2** numéros des Échos des Jardins  
**24** numéros du Flash technique  
**810** abonnés à la page Facebook BIO BFC Maraîchage

## sur...



### Diversifier sa gamme pour lisser son chiffre d'affaires

Le maraîchage, activité saisonnière par nature, entraîne des fluctuations de chiffre d'affaires, avec des périodes creuses au printemps et en hiver où la diversité des légumes et les rentrées financières sont limitées.

Pour y remédier, nous accompagnons depuis plusieurs années les producteurs dans la diversification de leur gamme, notamment sur les créneaux de printemps et d'hiver, grâce à des formations et des visites technico-économiques de fermes en région.

En 2025, les quatre sessions dédiées aux fruits (melon, kiwi, petits fruits rouges) ont rencontré un vif succès, confirmant l'intérêt croissant des maraîchers pour ces pistes de développement.



## Projets de filières

### ■ **Approvisionnement collectif de la restauration collective - projet COOPALES**

Le collectif COOPALES, rassemblant 6 fermes en maraîchage bio et une ferme en arboriculture bio a démarré la saison 2025 sous une nouvelle configuration, avec Manger Bio BFC au démarchage commercial, à la facturation et à la logistique. BIO BFC, avec Nevers Agglomération, accompagne le collectif dans la planification des besoins et le renforcement du lien avec les équipes de restauration locales et les élus en charge de l'alimentation.

Au bilan de cette année 2025, 23 000 € de chiffre d'affaires pour 8,5 tonnes de fruits et légumes commercialisés à la restauration collective de Nevers Agglomération, malgré d'importants épisodes de grêles en juillet qui ont fragilisé certaines exploitations. Le collectif a démontré sa capacité à fournir un volume conséquent, et contredit ainsi l'appréhension persistante que les fermes maraîchères diversifiées n'ont pas les volumes suffisants pour approvisionner la restauration collective.

### ■ **De la graine au plant : articuler sa production de plants avec ses autres ateliers en maraîchage bio diversifié**

Développer un atelier de production de plants intégré sécurise l'approvisionnement et renforce l'autonomie avec peu d'intrants. BIO BFC accompagne un collectif de producteurs qui autoproduisent semences et plants pour leur culture et la vente. Visites techniques et échanges renforcent compétences et indépendance. L'atelier s'intègre au calendrier maraîcher grâce à une planification optimisée de l'espace et du temps. La qualité des plants repose sur la maîtrise de la germination, l'homogénéité et la prévention de la fonte. Cette organisation lisse les charges de travail, répartit les interventions et garantit un départ optimal des plants à repiquer.



La filière PPAM en Bourgogne-Franche-Comté poursuit sa structuration avec un nombre d'installations qui reste stable. Dans un contexte de climat de plus en plus changeant et de hausse des charges de production, les producteurs doivent adapter leurs pratiques et leurs débouchés.

Le développement de la filière s'accompagne aussi d'une concurrence accrue sur certains marchés locaux, renforçant les enjeux d'organisation et de valorisation collectives locales.



## Chiffres clés

### Accompagnement conversions

**7** porteurs de projet accompagnés

### Appui collectif

- 1** GIEE accompagné, **2** réunions
- 2** réunions commission PPAM BFC
- 1** réunion Herbiers du Morvan

### Suivi individuel post-conversion

**16** conseils

### Sensibilisation et visite de fermes bio

- Herberie Jurassienne :
  - 2** visites techniques
  - 1** voyage d'étude dans les Vosges

### Formations

**3** sessions  
**26** participants

### Production de références

- Fin du GIEE filière PPAM en août 2025  
Entretiens auprès de 9 fermes pour rédiger des fermoscopies
- 1** mercuriale

### Bulletins techniques

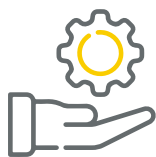
**12** lettres filières

## Zoom sur...

### Récolter des données techniques sur la production de PPAM

À ce jour, il existe peu de données techniques concernant la production de PPAM bio à la fois à l'échelle régionale mais également à l'échelle nationale. Les installations en PPAM bio continuant de progresser, le besoin de données régionales est de plus en plus présent.

Le projet Tech'PPAM déposé par plusieurs GAB et GRAB va permettre de commencer à répondre à ce besoin en 2025. Ce projet consiste à réaliser des fiches techniques sous forme de fermoscopies par région. Pour cette année, la culture de 2 plantes va être suivie sur 2 fermes par plante. L'objectif est de redéposer ce projet les années suivantes afin d'engranger des données de production sur un panel de plantes à parfum aromatiques et médicinales représentatif de la région. Un outil de récolte de données va être mis en place cette année de manière à pouvoir être utilisé chaque année.



## Projets de filières

### ■ Association de l'Herberie Jurassienne

BIO Bourgogne-Franche-Comté anime depuis 2022 l'association de l'Herberie Jurassienne qui regroupe plus de 30 producteurs de PPAM sur le massif jurassien. L'association a comme objectif de créer du lien et de l'entraide entre les membres et de faire connaître l'univers des plantes aromatiques et médicinales. BIO Bourgogne-Franche-Comté a accompagné ce collectif tout au long de l'année 2025, notamment à travers l'organisation de 3 formations (ergonomie, commercialisation et maladies et ravageurs), 2 visites techniques sur les fermes d'adhérents et un voyage d'étude dans les Vosges auprès du collectif Bleu Vert Vosges.

### ■ GIEE structuration et accompagnement technique d'une filière PPAM

En 2021, une dizaine de producteurs, membres de l'Herberie Jurassienne se sont organisés en GIEE, accompagné par BIO FC. L'objectif premier de ce GIEE était d'aboutir à la création d'une structure collective qui permettrait de commercialiser des gammes communes de boissons et biostimulants pour animaux à base de plantes. Ce GIEE s'est terminé en août 2025 mais le groupe sera toujours accompagné par BIO BFC en 2026 grâce à des financements de FranceAgriMer et de la Région Bourgogne-Franche-Comté.

### ■ Accompagnement à la structuration d'une réflexion collective des Herbiers du Morvan

En 2025, BIO BFC a démarré l'accompagnement de l'association Les Herbiers du Morvan, collectif de 13 productrices et actrices de la filière PPAM dans le Morvan, sur un projet de commercialisation collective et mutualisation des ressources (outils, savoir-faire...). Un voyage d'études a été réalisé auprès de collectifs ayant porté des démarches similaires et un état des lieux de la filière actuelle et des attentes vis-à-vis du collectif est en cours de réalisation.



# ARBORICULTURE | PETITS FRUITS

2025 a été une bonne année pour la production de fruits et petits fruits. Les fruits à pépins ont bénéficié d'une pression ravageurs et maladies limitée. Les fruits à noyaux ont davantage subi les aléas climatiques (gel, grêle localisée, fortes chaleurs).

En petits fruits, l'absence de gel printanier a permis une très belle production et une bonne commercialisation, malgré la canicule de juin qui a flétri certaines baies et perturbé la nouaison de certaines variétés de fraisières.



## Chiffres clés

### Accompagnement conversions

- 1 projet installation en petits fruits
- 11 projets installation en arboriculture
- 4 projets conversion en arboriculture
- 1 projet conversion pépinière

### Appui collectif

- 1 réunion collective petits fruits
- 1 bilan de campagne petits fruits

### Suivi individuel post-conversion

- 18 conseils techniques en petits fruits
- 16 conseils techniques en arboriculture

### Sensibilisation et visite de fermes bio

- 1 visite de ferme en petits fruits
- 1 visite de ferme en arboriculture

### Formations

#### Arboriculture :

2 sessions - 23 participants

#### Petits fruits :

4 sessions - 52 participants

### Production de références

2 mercuriales : fruits et petits fruits

### Bulletins techniques et page Facebook

4 flash techniques Petits fruits  
12 newsletters « Les RDV de l'arbo bio »

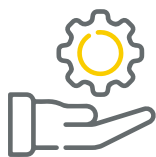
## sur...

### Journée arboriculture BFC : un rendez-vous plébiscité

À la suite du succès de la première journée régionale proposée en 2024, une nouvelle journée dédiée aux échanges entre arboriculteurs de la région a été organisée le 8 avril 2025.

Co-organisée avec la Chambre régionale d'agriculture, elle a eu lieu à Marcilly-Ogny (21) dans une ferme diversifiée qui a créé un atelier arboriculture en 2022-2023.

Les 26 participants ont profité de l'expertise de Benoit Piron, conseiller indépendant chez Arbo Bio Conseils, pendant la visite du jeune verger. La journée, placée sous le signe de la convivialité, a permis de nombreux échanges entre pairs et s'est terminée par une démonstration d'une herse rotative interceps.



## Projets de filières

### ■ **Accompagnement d'un groupe de producteurs de petits fruits en Franche-Comté**

Face aux sécheresses, gels et perte de biodiversité, un collectif de 20 producteurs, anciens et nouveaux, s'est constitué en 2024 et a décidé de se structurer en 2025, avec l'accompagnement de BIO BFC.

Des visites techniques ont déjà exploré la fertilité et fertilisation des sols, ainsi que la diversification des cultures, jusqu'aux agrumes sous serre. En 2026, cette dynamique sera renforcée par de nouvelles visites, formations et projets pour structurer durablement le groupe et renforcer compétences, autonomie et résilience.

### ■ **Arboriculture : réflexion sur l'approvisionnement collectif en intrants**

Lors de la journée régionale organisée en printemps 2025, un petit groupe d'arboriculteurs a souhaité réfléchir à des commandes groupées d'intrants. En effet, la région BFC n'étant pas spécialisée dans les productions fruitières, il n'est pas toujours facile de s'approvisionner à des tarifs compétitifs auprès des fournisseurs locaux.

BIO BFC a donc accompagné la réflexion de 12 arboriculteurs en animant 3 réunions en visio entre juillet 2025 et janvier 2026. Les producteurs se sont réparti les contacts de différents fournisseurs pour demander des devis sur la base des besoins recensés chez chacun. Malgré la bonne volonté des participants, il a été difficile de tenir les délais pour concrétiser une commande avant la nouvelle saison. Finalement, l'idée d'une commande groupée n'a pas été retenue (éloignement géographique des producteurs, faibles volumes) mais le groupe est satisfait d'avoir initié ce travail, qui donne une base de comparaison des prix pratiqués. Ils ne s'interdisent pas de se regrouper ponctuellement pour commander des produits difficiles à trouver sur le territoire.



Préserver la ressource en eau, favoriser la biodiversité dans les agrosystèmes, atténuer les émissions de GES sont des services systémiques apportés par l'agriculture biologique. Agir sur ces thématiques demeure une orientation forte de BIO BFC. L'association continue pour cela de rechercher et dégager des moyens pour déployer des actions qui vont au-delà du règlement bio européen en s'appuyant sur son réseau de partenaires et adhérents.



## Quelques exemples

### Démarches partenariales

- Organisation d'un chantier nichoirs avec la LPO sur des fermes bio
- Organisation d'une journée porte-ouverte à la Ferme du Rompé (58) sur le thème de la biodiversité

### Agroforesterie

- 13** projets de plantation accompagnés
- 5** visites conseils « gestion durable des haies »
- 2** journées techniques
- 2** sessions de formations - **18** participants
- 17** parcelles de vignes suivies

### Appui aux collectivités territoriales

#### Eau et collectivités

- AgriClimEau : un projet partenarial sur la gestion quantitative de l'eau avec le CPIE Yonne et Nièvre
- Suivi de l'étude HMUC de CD58
- Formation et sensibilisation des élus locaux sur Agriculture et qualité de l'eau, avec le CPIE Yonne Nièvre (58)

## Zoom sur...



### Sensibilisation à la gestion durable des haies

BIO BFC accompagne les projets de plantations de haies dans les fermes bio, qui contribuent à de nombreux services pour l'environnement et les productions agricoles (ombre, biodiversité auxiliaire, brise-vent, etc).

Toutefois, la gestion des haies déjà présentes sur les fermes (récemment plantées ou vieillissantes) est tout aussi importante pour garantir leur pérennité.

En 2024, deux salariées ont été formées à la gestion durable des haies : l'occasion de proposer dès 2025 des visites-conseils aux producteurs pour répondre à leurs questions. Par ailleurs, une rencontre collective a eu lieu le 17 octobre à Mâlain pour sensibiliser les éleveurs à l'observation de leurs haies à partir d'indicateurs permettant d'évaluer leur bon état écologique.



## Actions phares

### ■ AgriClimEau

BIO Bourgogne-Franche-Comté est partenaire du CPIE Yonne et Nièvre sur un projet nommé « AgriClimEau : agir en commun » visant à « favoriser l'adaptation des fermes au changement climatique et l'atténuation en outillant les agriculteurs et conseillers techniques sur les pratiques de gestion durable de l'eau (quantité et qualité) de la parcelle au territoire ». Les objectifs du projet sont :

- Identifier les pratiques agricoles résilientes pour gérer l'eau, en stimulant les dynamiques collectives et l'échange de pratiques
- Construire et tester un « outil d'aide à la décision » sur une approche globale de l'eau, de la ferme aux territoires, adapté aux contextes locaux
- Valoriser et diffuser ces pratiques
- Contribuer aux dynamiques de recherche ascendante

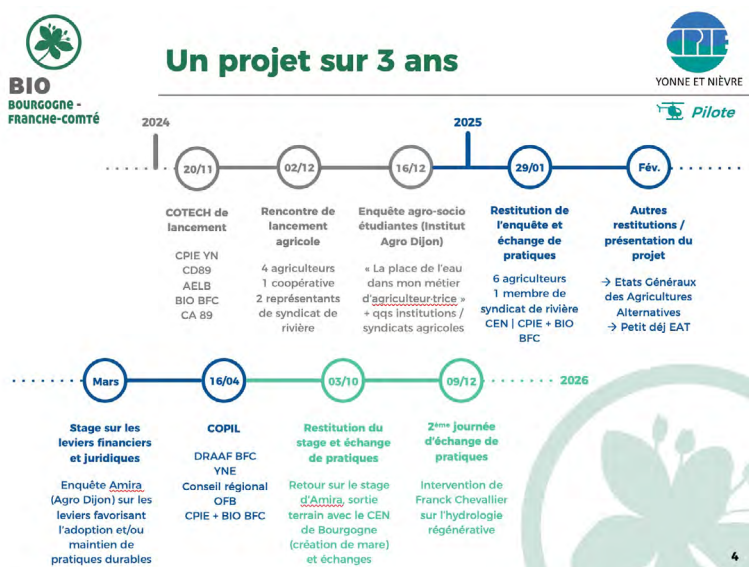
Dans ce cadre, plusieurs journées d'échanges de pratiques (en moyenne 2 par an) sont organisées afin de favoriser la dynamique collective avec les agriculteurs du territoire (bio et non bio). Fin 2024, une enquête a été réalisée sur 24 fermes du territoire de Puisaye-Forterre par des étudiantes de l'Institut Agro Dijon. Des fiches synthèse ont été réalisées à partir des données d'entretien.

Le projet a aussi permis d'encadrer un stage en 2025 pour comparer plusieurs outils financiers qui influenceraient l'engagement des agriculteurs dans la gestion de l'eau : mesures agro-environnementales et climatiques (MAEC), paiements pour services environnementaux (PSE), obligations réelles environnementales (ORE) et quelques autres leviers (tarification différenciée de l'eau, taxe de séjour, crédit impôt recherche...). En décembre 2025, après avoir identifié l'hydrologie générative comme un levier de gestion de l'eau intéressant, une journée de formation a été organisée à Lucy-sur-Yonne (89). Le projet se poursuit en 2026 avec l'objectif d'approfondir ce que pourrait être « l'outil d'aide à la décision » et réorganiser une formation sur l'hydrologie régénérative dans le secteur Vézélien.

### ■ Fermes ambassadrices de la biodiversité

Le 17 avril 2025 a eu lieu une matinée d'initiation à la reconnaissance de la biodiversité sur un domaine viticole de Côte Chalonnaise (à Bouzeron). Six viticulteurs des groupes d'Agriculture Biologique du Mâconnais et de la Côte Chalonnaise y ont participé.

Au programme : présentation des résultats des diagnostics réalisés par la LPO en 2024 dans le cadre du label FNAB, visite de parcelle avec initiation à la reconnaissance des chants d'oiseaux de différentes espèces en lien avec la LPO et retour d'expérience sur les infrastructures agroécologiques pour préserver et enrichir la biodiversité.



# FUTURS BIO

Début 2025, la Loi d'Orientation Agricole a été promulguée et les échanges sur la mise en place du nouveau dispositif de soutien des installations et des transmissions, France Services Agriculture, ont débutés. Ils seront nourris en 2026 par l'expérimentation en région des parcours émergence et transmission.

L'enjeu est d'avoir plus de place pour la bio dans ce dispositif afin de sensibiliser et accompagner les cédants et les futurs installés.



## Chiffres clés

### Accompagnement individuel à la transmission

- 5** premiers rendez-vous transmission avec des futurs cédants
- 2** accompagnements individuel démarrés en 2025
- 1** audit transmission "test" + **1** audit transmission

### Temps collectifs sur la transmission

- 2** défis transmission organisés avec les apprenants du CFPPA de La Brosse (Yonne) et le CFPPA du Morvan (Nièvre)
- 2** formations transmission :
  - 6 jours sur l'hiver 2024-2025 avec 8 participants
  - 5 jours sur l'hiver 2025-2026 avec 4 participants

### Interventions en enseignement agricole

**40** interventions

### Accompagnement à l'installation

- 27** rendez-vous de porteurs de projet
  - Participation au café Installation organisé par Terre de Liens en Côte-d'Or

### En lien avec les collectivités territoriales

- Mise en place de comités opérationnels de territoire sur l'agriculturalité (réunissant structures accompagnatrices et collectivités) dans plusieurs départements dont l'Yonne coanimé par BIO BFC et la FDFR89.
- Diagnostic territorial des dynamiques d'installation-transmission dans le Haut-Jura avec Terre de Liens et le PNR du Haut-Jura
- 2** territoires accompagnés dans leur projet d'installation agricole : GBM (25), Communauté d'Agglomération Beaune Côtes et Sud (21)
- 2** collectivités accompagnées dans leur projet d'espaces-test : Nevers Agglo (58), conseil départemental de la Nièvre

### Tutorat post-installation (maîtrise des pratiques en AB)

- 4** binômes clôturés en Franche-Comté
- 10** binômes clôturés en Bourgogne

## sur...



### Préparer l'avenir des fermes bio : une priorité pour BIO BFC et pour les opérateurs économiques des filières bio

Près d'un exploitant sur deux de notre région avait plus de 50 ans en 2020 (Agreste 2020), reflet d'un vieillissement de la population agricole, qui touche autant les fermes bio que non bio. C'est un véritable enjeu pour le réseau bio et pour les opérateurs des filières bio, dont 6 ont été entretenus fin 2025. Il en ressort que la baisse du nombre de fermes recompose déjà les volumes, les coûts et les organisations des opérateurs, surtout en bovin lait. Les céréales sont en phase d'anticipation et la viticulture, qui est en croissance, atténue le risque. Les acteurs des filières, notamment celle bovine, commencent à mener des actions : aide de trésorerie, taux bonifiés, interventions en lycée. Des actions communes sont en discussion entre BIO BFC et la Cocebi.



## Actions phares

### ■ Sensibiliser les futurs installés sur la transmission

Depuis quelques années, BIO BFC anime un défi transmission au sein des CFPPA de La Brosse (89) et du Morvan (58). Il s'agit d'organiser un échange entre un groupe d'étudiants en BPREA et un futur cédant, afin qu'ils découvrent une ferme et puissent élaborer des scénarii de reprise en diversifiant et en permettant une installation en collectif.



### ■ NOUVEAUTÉ 2025 : grâce aux réseaux auxquels elle appartient, BIO BFC innove

#### Le réseau RARES lance une plateforme sur l'agriruralité

RARES, Réseau des Accompagnateur-trices et des agriRuraux Engagé-eS, dont BIO BFC est membre actif, propose une plateforme dédiée à l'agriruralité. Il s'agit de structures ou de projets qui combinent une production agricole avec d'autres activités qui peuvent en être le prolongement (transformation, vente directe...) ou relevant d'une autre nature (artisanale, commerciale, de service...). Rendez-vous sur [www.agriruralite-bfc.org](http://www.agriruralite-bfc.org).

**La plateforme de l'agriruralité c'est**

**Un site web tout public**  
Pour accéder à un grand nombre de ressources sur l'agriruralité, suivre les événements organisés par le réseau...

**Un espace connecté**  
Où les agriruraux et les porteur-euses de projet sont invité-e-s à se créer un compte pour approfondir leur projet.

[www.agriruralite-bfc.org](http://www.agriruralite-bfc.org)

### ■ Le réseau associatif InPACT BFC accompagne désormais les futurs installés à élaborer leur modèle économique et à déposer leur demande de DJA

En 2025, deux sessions de formation ont réuni 12 participants. Les retours sont très positifs, mettant en avant la complémentarité des structures impliquées et la qualité de l'accompagnement proposé. Les dossiers DJA déposés en septembre ont d'ailleurs tous été acceptés et financés, témoignant de la solidité des projets construits. Cette dynamique s'appuie sur une équipe d'accompagnateurs aux compétences complémentaires (AFOCG 25 & 39, CERD, Civam Le Serpolet et BIO BFC) qui aide les porteurs de projet à structurer leur installation : définition du modèle technico-économique, construction du plan de financement, choix du statut juridique, réalisation de l'étude de marché, réflexion sur un éventuel atelier de transformation et dépôt de la demande DJA sur la plateforme EURO-PAC.

Pour tout renseignement, envoyez un mail à [installation.bfc@pole-inpact.fr](mailto:installation.bfc@pole-inpact.fr)

**Quel avenir pour votre ferme ?**

**BIO Bourgogne-Franche-Comté**

**QU'EST-CE QUE Bio ou non, ça vous concerne !**

- Vous n'êtes pas en bio, mais votre ferme pourrait le devenir ?
- Vous ne connaissez pas les étapes de la transmission et vous ne savez pas par où commencer ?
- Vous aimeriez obtenir des conseils pour rendre votre ferme transmissible ?
- Vous souhaitez explorer différentes options pour transformer votre ferme et la rendre attractive ?
- Vous souhaitez des repreneurs-euses en bio et vous n'en trouvez pas ?
- Vous souhaitez transmettre à votre fils/fille et vous avez à cœur qu'elle s'installe dans de bonnes conditions ?
- Vous êtes au point de transmettre ?
- Vous commencez à réfléchir à votre transmission ?
- Vous avez identifié un/des repreneurs-euses et vous aimeriez que ce se passe bien ?

**Vous avez répondu OUI à au moins une question ?**

**Alors vous êtes une future cédante**  
découvrez au verso comment être accompagnée

# RESTAURATION COLLECTIVE

Chaque année, les établissements de restauration collective publique doivent déclarer en valeur d'achat la qualité des produits utilisés dans leurs cuisines sur Ma Cantine.

Selon les déclarations 2025, sur les 3400 établissements déclarants, il y aurait en moyenne **9,1% de produits bio**. Au-delà de la recherche de fournisseurs, l'accompagnement sur la bio se fait à travers un travail sur les pratiques en cuisine et la sensibilisation des mangeurs.



## Chiffres clés

### Établissements accompagnés

**22** établissements de restauration collective ayant bénéficié d'une action

### Accompagnements débutés et réalisés

**8** lycées accompagnés collectivement et individuellement sur leur approvisionnement

**1** lycée accompagné sur la sensibilisation de ses convives

**15** établissements conseillés sur leurs approvisionnement

### Types des établissements accompagnés

**10** lycées

**3** collèges

**1** cité scolaire

**1** cuisine centrale

**3** restaurants inter-administratif

**2** EHPAD

**2** écoles

**1** société de restauration

### Actions collectives établissements

**2** formations CNFPT réalisées dans le cadre d'un appel d'offre

**2** restaurants inter-administratifs (RIA) formés en cuisine et sur l'approvisionnement (3 formations)

**13** formations et ateliers cuisine réalisés au total, soit **130** cuisiniers formés

### Actions auprès des fournisseurs pour structurer l'approvisionnement

**1** formation BPREA

**1** groupement de maraîchers accompagnés, COOPALES

**1** démarche de plateforme de produits locaux accompagnée, Rungis Rural

### Actions de communication

■ Organisation d'une journée Alimentation santé au lycée agricole de Challuy (58) - **350** participants

**1** table ronde sur la logistique pour Grand Besançon Métropole, à Pugey (25)

**1** forum de présentation du modèle Cuisinons Plus Bio dans un CFA

## sur...

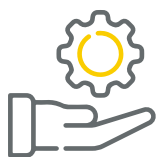


### Animation d'un réseau régional sur le sujet de l'alimentation durable

Depuis septembre 2025, BIO BFC a rejoint le Réseau des Établissements de Santé en Transition (RESET) en tant qu'animateur du volet "alimentation durable". Ce réseau, créé conjointement par l'Agence Régionale de Santé de BFC (ARS), l'Agence de la Transition Écologique (ADEME) et la Banque des territoires, a vu le jour en 2021, initialement sur le volet énergétique.

BIO BFC a ainsi pour objectif d'accompagner les établissements de santé et médico-sociaux de la région pour la mise en oeuvre des objectifs de la loi EGalim, la lutte contre le gaspillage alimentaire, l'amélioration de la qualité nutritionnelle des repas, l'information des convives sur la composition des repas et la réduction des contenants en plastique.

Un temps plein est désormais consacré au sujet.



## Actions phares

### ■ Assiette BIO de Côte-d'Or - ABC

Le projet Assiette bio de Côte-d'Or s'est poursuivi pour l'ensemble des 40 collèges du département. L'animation de ce collectif de cuisiniers a pris des formes variées (échanges de pratiques, visites de fermes...). Un calendrier de commandes et de livraisons avec des composantes principales prédéterminées a été réalisé par Manger Bio BFC, l'objectif étant de proposer un outil "clé en main".

De janvier à juin, un repas 100% bio local était proposé chaque mois, avec l'objectif de passer à la rentrée 2026-2027 à un repas hebdomadaire. Les résultats de cette opération sont très positifs, au 31 décembre 2025, le bilan est de 10 tonnes de viande et 17 tonnes de légumes et légumineuses bénéficiant directement à 48 producteurs. 83% des produits de l'opération sont d'origine Côte-d'Or et 230 000 € ont été reversés sur les fermes bio du département.

### ■ Atelier construction de menu pour les cuisiniers du Jura

À la suite de la formation de 23 cuisiniers du Conseil départemental du Jura sur les protéines végétales, une formation sur la construction de menus bio locaux a été réalisée le 19 novembre 2025 à l'hôtel de ville de Lons-Le-Saunier. Son objectif était de construire des menus permettant d'atteindre à minima 20 % de produits bio en respectant plusieurs conditions :

- Un coût matière attribué par le Département de 2,60 €
- L'introduction de protéines végétales pour maîtriser ses coûts avec 1 plat végétarien et 1 plat en grammage réduit en viande complété par des légumineuses
- Le respect de la saisonnalité.

Cet atelier a permis de rassembler une vingtaine de cuisiniers et construire 4 planches de menus d'une semaine. En moyenne, les menus contenaient 50 % de produits bio. Une belle preuve que la bio dans les cantines, c'est possible !

### ■ Animation du collectif COOPALES pour approvisionner la restauration collective de Nevers Agglomération en fruits et légumes bruts

Le collectif COOPALES, rassemblant 6 fermes en maraîchage biologique et une ferme en arboriculture biologique, a démarré la saison 2025 sous une nouvelle configuration, avec Manger Bio BFC au démarchage commercial, à la facturation et à la logistique. BIO BFC, avec Nevers Agglomération, accompagne le collectif dans la planification des besoins et le renforcement du lien avec les équipes de restauration locales et les élus en charge de l'alimentation. Au bilan de cette année 2025, 23 000 € de chiffre d'affaires pour 8,5 tonnes de fruits et légumes commercialisés aux restaurations collectives de Nevers Agglomération, malgré d'importants épisodes de grêles en juillet qui ont fragilisé certaines exploitations. *Le collectif a démontré sa capacité à fournir un volume conséquent, et ainsi contredit l'appréhension persistante que les fermes maraîchères diversifiées n'ont pas les volumes suffisants pour approvisionner la restauration collective.*



# Accompagner les Territoires

Avec la mise en action de la 2<sup>ème</sup> génération de PAT, les projets sur lesquels BIO BFC a pu s'engager se sont diversifiés et intensifiés. La sensibilisation des élus et des acteurs territoriaux aux solutions apportées par l'agriculture biologique, en réponse aux enjeux territoriaux, reste nécessaire pour ancrer nos actions et transformer les territoires.

Les enjeux de santé prennent leur essor et BIO BFC commence à être associée aux démarches territoriales Une Seule Santé.



## Chiffres clés

### Accompagnement de Projets Alimentaires Territoriaux (PAT)

**18** PAT accompagnés :

- Pays Nivernais Morvan (58)
  - Nevers Agglomération (58)
  - du PETR Val de Loire Nivernais (58)
  - Communauté de Communes du Clunisois (71)
  - Communauté urbaine Creusot-Montceau (71)
  - du Pays de la Bresse Bourguignonne (71)
  - du Pays Auxois Morvan (21)
  - du Pays Avallonnais (89)
  - Communauté de communes Puisaye Forterre (89)
  - Communauté d'agglomération de l'Auxerrois (89)
  - de Grand Besançon Métropole (25)
  - Cœur du Jura (39)
  - du Pays Lédonien (39)
  - du PNR du Haut-Jura (39)
- + Appui à **4** PAT départementaux

### En lien avec **2** territoires protégés

- Parc Naturel Régional du Morvan
- Parc Naturel Régional du Haut-Jura

### Programmes de développement de l'AB dans les Départements

**7** conventions avec les conseils départementaux de Bourgogne-Franche-Comté (Côte-d'Or, Doubs, Jura, Nièvre, Saône-et-Loire et Yonne) et la communauté d'Agglomération de Beaune Côte et Sud

### En lien avec **6** territoires (hors PAT)

**6** collectivités accompagnées :

- Communauté d'Agglomération Beaune Côte et Sud (21)
- Ville de Quetigny (21)
- Dijon Métropole (21)
- Espace Communautaire Lons Agglomération (39)
- Commune de Luzy (58)
- Commune de Clamecy (58)

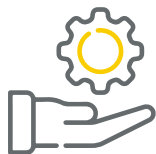
### Des projets et thématiques émergentes

- Audit territorial multi-acteurs dans le Clunisois (71)
- Défi Foyers à Alimentation Positive dans la Bresse (71)
- Participation et temps d'échanges sur l'Aide alimentaire dans différents territoires
- Démarches Une seule Santé

## Zoom sur...

### Conférence régionale "Comment l'AB peut-elle être un moteur des territoires ?"

BIO Bourgogne-Franche-Comté a participé en 2025, aux côtés de la Chambre régionale d'agriculture, de la Région et de la DRAAF à l'organisation d'une conférence régionale BIO. Spécialement orientée vers la cible des collectivités territoriales (agents et élus), cette conférence avait pour but de montrer que les soutiens au développement de l'agriculture biologique pouvaient servir les différentes politiques publiques et répondre aux enjeux territoriaux. 135 participants se sont réunis pour cette 1<sup>ère</sup> édition. Témoignages croisés entre agriculteurs et collectivités, échanges, présentation du Réseau des Territoires Bio Pilotes par la FNAB ont rythmé cette matinée et permis aux participants de repartir avec des pistes d'action et de solution pour faire progresser l'agriculture biologique.



## Actions phares

### ■ Diagnostic territorial des dynamiques d'installation-transmission des fermes diversifiées dans le Haut-Jura

Dans le cadre du PAT du PNR du Haut-Jura, BIO BFC et Terre de Liens BFC ont débuté en 2025 un diagnostic territorial des dynamiques d'installation-transmission du Pays du Haut-Jura. Ce diagnostic porte sur les fermes diversifiées (élevage bovin allaitant, caprin ou ovin, apiculture, maraîchage, petits fruits, ou encore PPAM...). Après identification de 40 fermes diversifiées (20 fermes à céder et 20 fermes nouvellement installées), 10 futurs cédants et 10 nouveaux installés ont pu être rencontrés lors de l'hiver 2025-2026, afin de partager leur potentiel projet de transmission ou leur parcours d'installation. Sur la base de ces témoignages, des freins et des leviers ont été identifiés, afin d'émettre des préconisations pour améliorer l'accompagnement à l'installation-transmission des fermes diversifiées dans le Haut-Jura.

### ■ Sensibilisation de publics en situation de précarité à l'alimentation saine et durable

Toujours dans le cadre du PAT porté par le PNR du Haut-Jura, BIO BFC a organisé et animé des ateliers de sensibilisation à l'alimentation biologique à destination de publics en situation de précarité. Ainsi, 2 ateliers ont eu lieu en octobre 2025 grâce à l'appui du CCAS de Saint-Claude, de la Maison Commune du Haut-Jura et de la Maison Départementale des Solidarités, et avec le soutien financier du Conseil départemental du Jura. Ces ateliers ont réuni chacun une dizaine de participants et ont permis de présenter les liens entre alimentation et santé, l'agriculture biologique et ses caractéristiques, des outils et astuces pour intégrer plus de produits bio dans son alimentation, sans augmenter son budget, à travers 2 temps d'échanges :

- Un atelier "Bien Manger" sur les aspects nutritionnels de l'alimentation, la diversification des protéines, les aliments à éviter ;
- Une visite de "La Ferme de Champandré" pour découvrir les méthodes employées en agriculture biologique et les garanties apportées par ce mode de production.



# MOBILISATION POUR LA BIO

Alors que notre réseau a obtenu l'inscription d'un objectif de 21% de surfaces bio d'ici 2030 dans la Loi d'Orientation Agricole, dans le même temps les surfaces bio baissent pour la troisième année consécutive. Et pour la première fois en Bourgogne-Franche-Comté le nombre de producteurs diminue lui aussi.

Une reprise sensible de la consommation, essentiellement en magasins spécialisés, donne de l'espoir. En Bourgogne-Franche-Comté, BIO BFC travaille au côté de la Chambre régionale d'agriculture au renouvellement d'une convention d'objectifs pour la bio incluant les principaux financeurs, Région, État et Agences de l'Eau. Cette convention servira de socle pour le lancement d'un Plan Bio régional en 2026.



© FNAB

## À retenir

### Agence BIO

Devant le risque de suppression de l'Agence Bio, le réseau s'est fortement mobilisé avec succès.

En Bourgogne-Franche-Comté, nos GAB ont écrit aux parlementaires de la Région. Supprimer l'Agence serait un non sens : nous avons besoin de cet outil dédié pour communiquer sur la bio et conforter les filières au travers des fonds avenir bio.

### Crédit d'impôt

Sa reconduction est une des belles victoires de notre réseau FNAB en 2025. Son existence était menacée dans le cadre du projet de loi de finance.

Grâce à la mobilisation de tout le réseau autour d'un projet transpartisan pour la bio, l'Assemblée nationale et le Sénat ont voté favorablement une reconduction à 6 000 € du crédit d'impôt. Finalement acté de 4 500 € sur 3 ans, nous pouvons dire que sans la ténacité de notre réseau FNAB, le crédit d'impôt aurait sans doute été supprimé.

Nos GAB de Bourgogne-Franche-Comté se sont mobilisés et sont allés à la rencontre des députés et sénateurs, participant ainsi à ce succès.

### PAC

Le travail syndical du réseau a permis la revalorisation de l'écorégime à 110 €/ha contre 92 €/ha

Notre réseau maintient sa revendication d'une revalorisation à 145 €/ha, possible en affectant une partie des reliquats de l'enveloppe sous consommée dédiée à la conversion.

## Zoom sur...

### Renouvellement des générations

Dans le cadre de la mise en œuvre de la loi d'orientation agricole, la FNAB s'est mobilisée pour que le réseau bio soit intégré au dispositif France Service Agriculture (FSA).

En Bourgogne-Franche-Comté, BIO BFC a été retenue pour participer à la phase d'expérimentation du futur parcours à l'installation avec la Chambre d'agriculture de Côte-d'Or. Aussi bien du côté des porteurs de projet à l'installation que du côté des transmissions, BIO BFC veillera à ce que l'agriculture biologique soit mise en avant.

En 2025, BIO BFC a recruté une chargée de mission à temps plein pour avancer sur cette thématique prioritaire. Déjà, des outils se mettent en place en partenariat avec les structures du réseau Impact et de futures collaborations sont à construire avec le réseau des Chambres d'Agriculture.

Le renouvellement des générations doit être l'occasion pour l'agriculture biologique de se développer.



## Actions phares

### ■ **Élections Chambres d'agriculture**

Les élections professionnelles agricoles dont celles des Chambres d'agriculture se sont déroulées en début d'année 2025. En tant que groupements de représentation et de défense des agriculteurs et agricultrices bio, chaque GAB de Bourgogne-Franche-Comté a sollicité les listes candidates pour connaître leurs intentions et ambitions pour l'agriculture biologique. Les réponses, quand elles ont été fournies par les candidats, ont été diffusées auprès des électeurs et électrices bio. Ces questionnaires ont pu donner lieu à des temps d'échanges avec les candidats, comme dans la Nièvre où le GABNI a organisé une table-ronde à laquelle ont participé les représentants de la FDSEA, des Jeunes Agriculteurs et de la Confédération Paysanne.

### ■ **Mobilisation Loi Duplomb**

L'année 2025 a été largement marquée par les débats autour de la loi Duplomb et son adoption en juin dernier. Face à cette loi de simplification qui favorise une agriculture intensive en ignorant les spécificités de l'agriculture biologique, le réseau s'est mobilisé lors de manifestations au côté d'autres organisations agricoles et environnementales comme à Dijon ou à Besançon.

### ■ **Dermatose Nodulaire Contagieuse**

L'épizootie bovine qui a touché plusieurs départements en France est apparue en Franche-Comté au cours de l'été 2025.

En soutien aux éleveurs et éleveuse, BIO Bourgogne-Franche-Comté s'est positionnée contre l'abattage total des troupeaux, pour un déclassement de la maladie au niveau européen et pour l'élargissement de la zone vaccinale. Nous étions présents dans les mobilisations dans le Jura ou aux côtés des quelques 300 manifestants en décembre, sur la ferme de Pouilley-Français (25), en soutien à l'éleveur et sa famille dont le troupeau était touché par des cas de DNC.



© D. Bernerd

